


Coloplast®



Paste

 Coloplast A/S
3050 Denmark
IFU11921 The Coloplast logo is a registered trademark of Coloplast A/S.
© [2010-10.] All rights reserved Coloplast A/S, 3050 Humlebæk, Denmark.

Warning

Coloplast paste is a non-sterile product and should not be used by people with severely damaged or impaired immune systems such as people with leukaemia, or people taking medication to suppress their immune system after organ transplant. Coloplast paste should not be used on premature babies or infants who are receiving incubator care.

Caution

For external use only.

Coloplast paste contains alcohol and should not be applied directly onto an open wound or skin ulcer. When applied to irritated or abraded skin a short stinging sensation may be experienced. Consult a healthcare professional if skin irritation occurs and persists.

Coloplast accepts no liability for any injury or other loss that may arise if this product is used in a manner contrary to Coloplast's current recommendations.

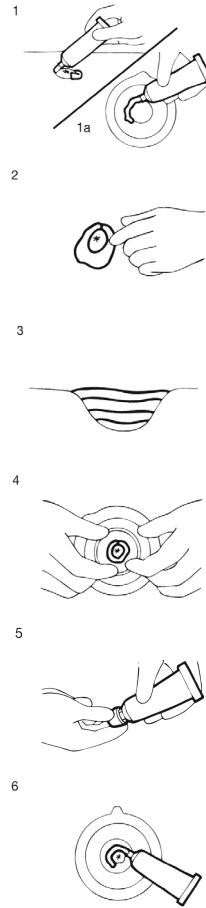
Information

Coloplast Paste for people with a stoma provides extra security between the skin and the appliance. The paste can level out scars and wrinkles around the stoma.

This is a re-usable device.

Store away from direct sunlight, in a cool and dry place.

How to use Coloplast Paste



Application

1. Coloplast paste may be applied directly from the tube onto the skin by forming a ring of paste around the stoma.

1a. Alternatively, it may be applied directly to the skin barrier in a ring around the opening on the skin barrier which has been cut to fit the stoma.

2. If needed, level the paste by gently smoothing using a moistened finger or spatula.

3. With deep depressions it is advisable to layer the paste allowing 30 seconds between each application.

4. Whichever method is chosen, after applying the barrier seal secure it around the stoma by pressing with a finger.

5. Recap the tube tightly immediately after use in order to prevent the paste drying and hardening.

For 2-piece users only Re-sealing between bag changes.

6. It is possible to re-seal around the stoma by placing a ring of paste close to the stoma. Level out the ring slightly to secure a proper seal. Then apply a new bag.

Removal

The paste is easily removed and will peel away with the skin barrier. A residue of paste can be left on the skin to apply a new bag or can be removed with lukewarm water and a wash cloth.

It is better to leave a slight residue than to irritate the skin by scrubbing off all the residue.

Distributed by Coloplast Corp

Minneapolis, MN 55411

USA

country of origin : Denmark

 Coloplast A/S
3050 Denmark

Manufacturer



Use by

Consult instructions for use

Advertencia

La pasta de Coloplast es un producto no estéril, por lo que no deben utilizarlo personas con un sistema inmunitario alterado o gravemente dañado, como las personas con leucemia o que están tomando medicación inmunodepresora después de un trasplante de órgano. La pasta de Coloplast no debe utilizarse en bebés prematuros o lactantes que estén siendo tratados en una incubadora.

Precaución

Solo para uso externo.

La pasta de Coloplast contiene alcohol, por lo que no debe aplicarse directamente sobre una herida abierta o una úlcera de la piel. Si se aplica en piel irritada o raspada, se puede experimentar una breve sensación de escozor. Consulte con un profesional sanitario si se produce y persiste la irritación de la piel.

Coloplast no se hace responsable de ninguna lesión o cualquier otra pérdida que pueda surgir por el uso de este producto sin seguir las recomendaciones actuales de Coloplast.

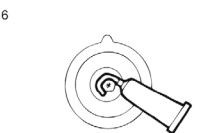
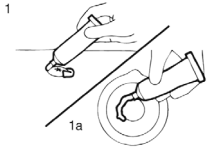
Información

La pasta de Coloplast para personas con un estoma proporciona más seguridad entre la piel y el producto. La pasta puede allanar las cicatrices y arrugas alrededor del estoma.

Este es un producto reutilizable.

Almacénese protegido de la luz solar directa, en un lugar fresco y seco.

Modo de empleo de la pasta de Coloplast



Aplicación

1. La pasta de Coloplast se puede aplicar directamente del tubo sobre la piel formando un anillo de pasta alrededor del estoma.

1a. Alternativamente, se puede aplicar directamente un anillo alrededor de la abertura sobre la barrera cutánea que se ha cortado para ajustar el estoma.

2. En caso necesario, allane la pasta alisándola suavemente con los dedos humedecidos o una espátula.

3. En depresiones profundas, es aconsejable aplicar capas de pasta dejando transcurrir 30 segundos entre cada aplicación.

4. Sea cual sea el método elegido, después de aplicar la barrera séllela alrededor del estoma presionando con los dedos.

5. Vuelva a tapar bien el tubo inmediatamente después de usarlo para evitar que la pasta se seque y se endurezca.

Solo para usuarios de productos de ostomía de 2 piezas

Resellado entre cambios de bolsa.

6. Es posible volver a sellar alrededor del estoma colocando un anillo de pasta cerca del estoma. Allane el anillo ligeramente para garantizar un sellado apropiado. A continuación, coloque una bolsa nueva.

Retirada


La pasta se retira fácilmente y se desprenderá con la barrera cutánea. Se puede dejar un resto de pasta sobre la piel para colocar una bolsa nueva o puede eliminarse con agua templada y un paño. Es preferible dejar un ligero resto que irritar la piel frotando para retirar todo los restos.

Distribuido por Coloplast Corp

Mineápolis, MN 55411

EE. UU.

País de origen: Dinamarca

 Coloplast A/S
3050 Denmark

Fabricante



Fecha de caducidad



Consulte las instrucciones de uso.